



1139

สกอ. 22594
รับที่.....
วันที่ 17 ส.ค. 2559 เวลา 13.31

บันทึกข้อความ

ส่วนราชการ สำนักงานปลัดกระทรวงศึกษาธิการ สำนักงานส่งเสริมกิจการการศึกษา โทร. ๐ ๒๖๒๘ ๖๓๙๖

ที่ ศธ ๐๒๓๕/๙๓๖๐ วันที่ ๑๖ สิงหาคม ๒๕๕๙

เรื่อง ขอส่งข้อมูลพื้นที่เสี่ยงโรคไข้เลือดออกจากรายงานพยากรณ์โรคปี ๒๕๕๙ และร่างแนวทางการดำเนินกิจกรรมป้องกันโรคไข้เลือดออกของเครือข่าย

เรียน เลขาธิการคณะกรรมการการอุดมศึกษา

ตามที่กรมควบคุมโรค กระทรวงสาธารณสุข ได้จัดทำบันทึกข้อตกลงความร่วมมือในการป้องกันโรคไข้เลือดออก พ.ศ. ๒๕๕๘ - ๒๕๖๒ ร่วมกับกระทรวงทรัพยากรธรรมชาติและสิ่งแวดล้อม กระทรวงมหาดไทย กระทรวงศึกษาธิการ กรุงเทพมหานคร กระทรวงการท่องเที่ยวและกีฬา กระทรวงวัฒนธรรมและกระทรวงอุตสาหกรรม เมื่อวันที่ ๑๕ มิถุนายน ๒๕๕๘ นั้น กระทรวงสาธารณสุข ขอความร่วมมือกระทรวงศึกษาธิการ เผยแพร่ข้อมูลพื้นที่เสี่ยงโรคไข้เลือดออกจากรายงานพยากรณ์โรคปี ๒๕๕๙ และร่างแนวทางการดำเนินกิจกรรมป้องกันโรคไข้เลือดออกของเครือข่าย เพื่อนำข้อมูลไปเป็นแนวทางในการดำเนินกิจกรรมป้องกันควบคุมโรคไข้เลือดออก รายละเอียดดังแนบ

สำนักงานปลัดกระทรวงศึกษาธิการ ขอความร่วมมือหน่วยงานของท่านเผยแพร่ประชาสัมพันธ์ให้สถานศึกษาในสังกัดของท่านทราบข้อมูลพื้นที่เสี่ยงโรคไข้เลือดออกจากรายงานพยากรณ์โรคปี ๒๕๕๙ และร่างแนวทางการดำเนินกิจกรรมป้องกันโรคไข้เลือดออกของเครือข่าย เพื่อนำข้อมูลเป็นแนวทางในการดำเนินกิจกรรมป้องกันควบคุมโรคไข้เลือดออก อันเป็นการดูแลป้องกันเอาใจใส่คุณภาพชีวิตของนักเรียนในสังกัดต่อไป

จึงเรียนมาเพื่อโปรดทราบและพิจารณาดำเนินการต่อไปด้วย จักขอบคุณยิ่ง

(นางมานิตย์ มีสุนทร)

รองปลัดกระทรวง ปฏิบัติราชการแทน
ปลัดกระทรวงศึกษาธิการ

ส่ง คุณกัญฉวี

โปรดดำเนินการ

12
17 ส.ค. 59

ศธ
1๖๓๖๖/๙๖
1๖๓๖๖/๙๖
1๖๓๖๖/๙๖

12 ส.ค. 59
(นายวันนี นนท์ศิริ)

ผู้อำนวยการสำนักอำนวยการ



สถานการณ์โรคไข้เลือดออก

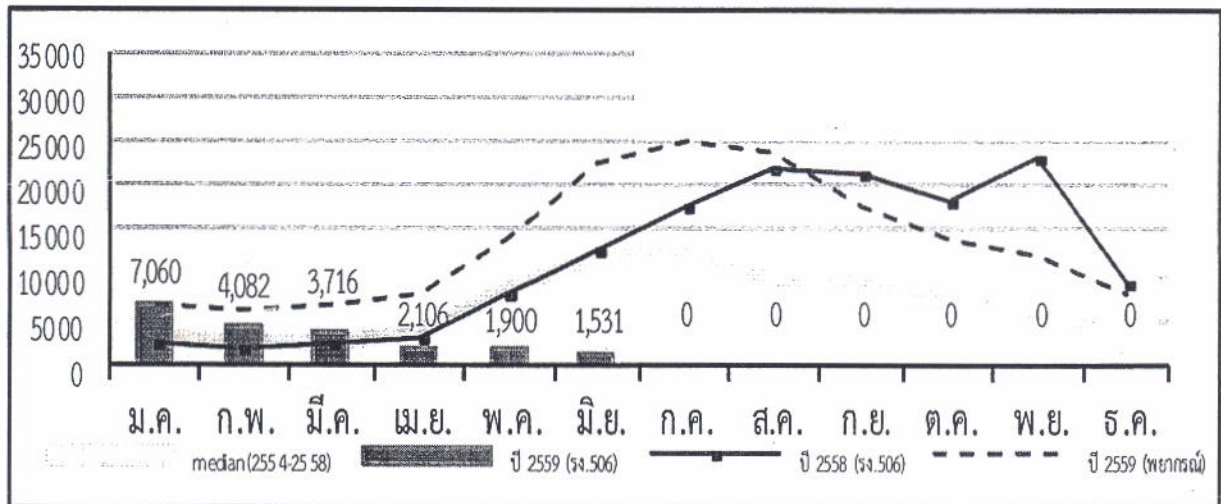
ประจำสัปดาห์ที่ 25 ปี 2559

(ข้อมูล ณ วันที่ 28 มิถุนายน 2559)

	2559	2558	2557	2556	2555	2554
ป่วย (ราย)	20,395	30,457	12,918	66,299	20,660	29,403
ตาย (ราย)	17	17	12	62	18	13
อัตราป่วยต่อแสน	31.17	46.77	19.89	103.47	32.15	45.96
อัตราป่วยตาย(%)	0.08	0.06	0.09	0.09	0.09	0.04

ณ ช่วงเวลาเดียวกัน ปี 2559 มีรายงานผู้ป่วยน้อยกว่าปี 2558 ร้อยละ 33.03 (0.66 เท่า) เพิ่มขึ้นจากสัปดาห์ที่ผ่านมา 775 ราย

แผนภูมิที่ 1 จำนวนผู้ป่วยโรคไข้เลือดออกสะสมจำแนกรายเดือน ปี 2559



ที่มา : ระบบรายงานการเฝ้าระวังโรค 506 สำนักโรคระบาดวิทยา กรมควบคุมโรค

จัดทำโดย... กลุ่มระบาดวิทยา สำนักโรคติดต่อนำโดยแมลง
กรมควบคุมโรค กระทรวงสาธารณสุข
โทร. 0-2590-3104-5 โทรสาร. 0-2591-8433
www.thalvbd.org

สุขภาพดี
เริ่มต้นที่นี่

สถานการณ์โรคไข้เลือดออกในประเทศไทย ปี 2559

ข้อมูล ณ วันที่ 28 มิถุนายน 2559

1	จำนวนผู้ป่วยสะสม	20,395	ราย
2	จำนวนผู้ป่วยเสียชีวิต	17	ราย
3	อัตราป่วยต่อประชากรแสนคน	31.17	
4	อัตราตายต่อประชากรแสนคน	0.03	
5	อัตราป่วยตายเป็นร้อยละ	0.08	

สถานการณ์โรคไข้เลือดออกจำแนกรายภาค

ภาค	ผู้ป่วย (ราย)	ผู้ป่วยตาย (ราย)	อัตราป่วย (ต่อประชากรแสนคน)	อัตราตาย (ต่อประชากรแสนคน)	อัตราป่วยตายเป็นร้อยละ	
1	เหนือ	3,125	3	25.42	0.02	0.10
2	ตะวันออกเฉียงเหนือ	5,509	7	25.18	0.03	0.13
3	กลาง	8,632	4	39.23	0.02	0.05
4	ใต้	3,129	3	33.83	0.03	0.10
	รวมทั้งประเทศ	20,395	17	31.17	0.03	0.08

สถานการณ์โรคไข้เลือดออกจำแนกตามเครือข่ายบริการและกรุงเทพมหานคร

เครือข่ายบริการ	จำนวนป่วย (ราย)	จำนวนตาย (ราย)	อัตราป่วย (ต่อประชากรแสนคน)	อัตราตาย (ต่อประชากรแสนคน)	อัตราป่วยตายเป็นร้อยละ	ประชากร
1	1,375	0	23.78	0.00	0.00	5,781,324
2	975	2	27.87	0.06	0.00	3,498,728
3	775	1	25.74	0.03	0.13	3,011,449
4	1,154	0	22.10	0.00	0.00	5,221,125
5	1,440	3	27.64	0.06	0.21	5,209,561
6	2,344	1	39.86	0.02	0.04	5,880,124
7	1,158	1	22.93	0.02	0.09	5,049,920
8	759	0	13.77	0.00	0.00	5,511,930
9	1,765	3	26.20	0.04	0.17	6,737,604
10	1,827	3	39.88	0.07	0.16	4,581,192
11	1,482	1	33.81	0.02	0.00	4,383,957
12	1,647	2	33.85	0.04	0.00	4,865,646
13	3,694	0	64.87	0.00	0.00	5,694,347
รวม	20,395	17	31.17	0.03	0.08	65,426,907



สถานการณ์โรคไข้เลือดออกในปี พ.ศ. 2559 (ข้อมูลจากระบบรายงานการเฝ้าระวังโรค 506 สำนักระบาดวิทยา ณ วันที่ 28 มิถุนายน 2559) มีรายงานผู้ป่วยโรคไข้เลือดออก (Dengue fever : DF, Dengue haemorrhagic fever : DHF, Dengue shock syndrome : DSS) สะสมรวม 20,395 ราย อัตราป่วย 31.17 ต่อประชากรแสนคน มีการรายงานจำนวนผู้ป่วยไข้เลือดออกลดลงร้อยละ 33.03 (0.66 เท่า) เมื่อเทียบกับปี พ.ศ. 2558 ณ ช่วงเวลาเดียวกัน ผู้ป่วยเสียชีวิต 17 ราย อัตราป่วยตาย เท่ากับ ร้อยละ 0.08

การกระจายการเกิดโรคไข้เลือดออกตามกลุ่มอายุ ส่วนใหญ่พบในกลุ่มอายุ 10-14 ปี มีอัตราป่วยสูงสุด คือ 86.13 ต่อประชากรแสนคน รองลงมาได้แก่ กลุ่มอายุ 5-9 ปี (74.42), อายุ 15-24 ปี (53.23) อายุ 0-4 ปี (35.61) และอายุ 25-34 ปี (32.84) ตามลำดับ สัดส่วนอาชีพที่พบผู้ป่วยสูงสุดคือนักเรียน ร้อยละ 42.28 รองลงมาได้แก่ ไม่ทราบอาชีพ (ร้อยละ 21.93) และรับจ้าง (ร้อยละ 18.76) ตามลำดับ ผู้ป่วยเพศชาย 10,416 ราย เพศหญิง 9,979 ราย คิดเป็นอัตราส่วนเพศชายต่อเพศหญิง เท่ากับ 1: 0.96

การกระจายการเกิดโรคไข้เลือดออกรายภาค พบว่า ภาคกลาง มีอัตราป่วยสูงสุด เท่ากับ 39.23 ต่อประชากรแสนคน จำนวนผู้ป่วย 8,632 ราย รองลงมา ได้แก่ ภาคใต้ อัตราป่วย 33.83 ต่อประชากรแสนคน จำนวนผู้ป่วย 3,129 ราย ภาคเหนือ อัตราป่วย 25.42 ต่อประชากรแสนคน จำนวนผู้ป่วย 3,125 ราย และภาคตะวันออกเฉียงเหนือ อัตราป่วย 25.18 ต่อประชากรแสนคน จำนวนผู้ป่วย 5,509 ราย ตามลำดับ

ตารางที่ 1 อัตราป่วยสะสมของโรคไข้เลือดออก ตั้งแต่วันที่ 1 มกราคม 2559 – 28 มิถุนายน 2559
จำแนกตามเครือข่ายบริการสาธารณสุข โดยเรียงตามอัตราป่วยสูงสุด

ลำดับ	เครือข่ายบริการ	จำนวนป่วย (ราย)	ผู้ป่วยตาย (ราย)	อัตราป่วย (ต่อประชากรแสนคน)	อัตราตาย (ต่อประชากรแสนคน)	อัตราป่วยตาย (ร้อยละ)
1	13	3,694	0	64.87	0.00	0.00
2	10	1,827	3	39.88	0.07	0.16
3	6	2,344	1	39.86	0.02	0.04
4	12	1,647	2	33.85	0.04	0.00
5	11	1,482	1	33.81	0.02	0.00
6	2	975	2	27.87	0.06	0.00
7	5	1,440	3	27.64	0.06	0.21
8	9	1,765	3	26.20	0.04	0.17
9	3	775	1	25.74	0.03	0.13
10	1	1,375	0	23.78	0.00	0.00
11	7	1,158	1	22.93	0.02	0.09
12	4	1,154	0	22.10	0.00	0.00
13	8	759	0	13.77	0.00	0.00

ตารางที่ 2 อัตราป่วยสะสมของโรคไข้เลือดออก ตั้งแต่วันที่ 1 มกราคม 2559 – 28 มิถุนายน 2559 พบจังหวัดที่มีอัตราป่วยสะสมสูงสุด 10 อันดับแรก ดังนี้

อันดับ	จังหวัด	จำนวนป่วย (ราย)	อัตราป่วย (ต่อประชากรแสนคน)
1	แม่ฮ่องสอน	240	91.96
2	ระยอง	465	68.21
3	ตราด	148	65.17
4	กทม.	3694	64.87
5	ภูเก็ต	226	59.09
6	พังงา	138	52.53
7	นครปฐม	441	49.26
8	สมุทรสาคร	259	48.08
9	สงขลา	674	47.94
10	สุรินทร์	664	47.66

ตารางที่ 3 อัตราป่วยสะสมในช่วง 4 สัปดาห์ที่ผ่านมา ตั้งแต่วันที่ 22 พฤษภาคม – 18 มิถุนายน 2559 (สัปดาห์ที่ 21-24) พบจังหวัดที่มีอัตราป่วยสูงสุด 10 อันดับแรก ดังนี้

อันดับ	จังหวัด	จำนวนป่วย (ราย)	อัตราป่วย (ต่อประชากรแสนคน)
1	แม่ฮ่องสอน	73	27.97
2	เลย	91	14.29
3	มุกดาหาร	48	13.83
4	ตราด	29	12.77
5	เพชรบูรณ์	102	10.24
6	เชียงใหม่	169	9.92
7	นครพนม	67	9.38
8	จันทบุรี	42	7.94
9	น่าน	36	7.52
10	อุบลราชธานี	134	7.24

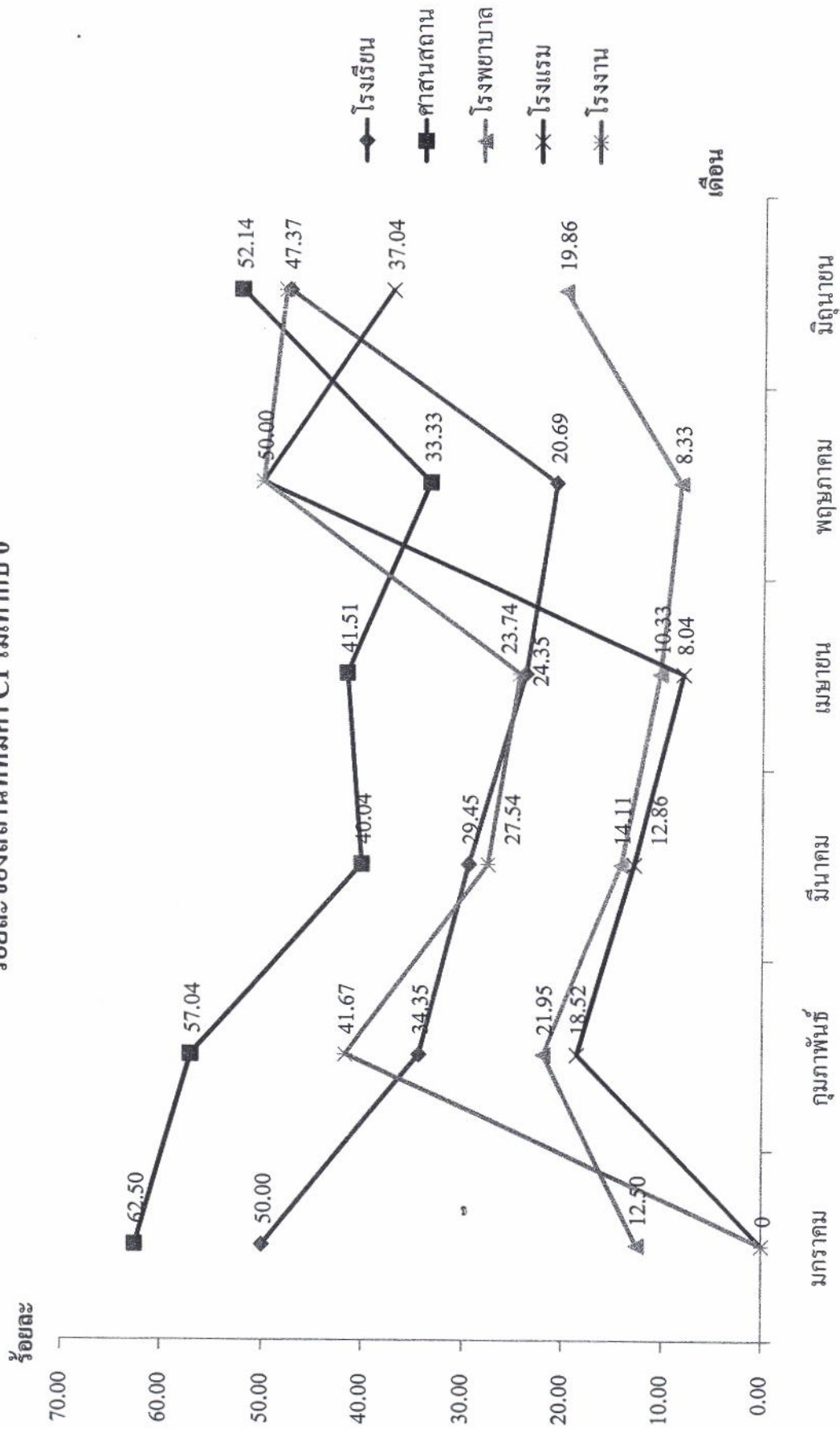
หมายเหตุ : ข้อมูลในช่วงสัปดาห์ล่าสุดอาจมีความล่าช้าของการรายงาน จึงไม่นำข้อมูลมาใช้ในการวิเคราะห์

ตารางที่ 4 สถานการณ์โรคไข้เลือดออก แยกตามรายจังหวัด รายเขตสาธารณสุข (เครือข่ายบริการสุขภาพและสำนักงานป้องกันควบคุมโรค)

ข้อมูล ณ วันที่ 28 มิถุนายน 2559

	ประชากร	จำนวนป่วย (ราย)	จำนวนตาย (ราย)	อัตรाप่วย (ต่อประชากรแสนคน)	อัตราทาย (ต่อประชากรแสนคน)	อัตรाप่วยตาย (ร้อยละ)
รวมทั้งประเทศ	65,426,907	20,395	17	31.17	0.03	0.08
ภาคเหนือ	12,291,501	3,125	3	25.42	0.02	0.10
สคร.1 เชียงใหม่	5,781,324	1,375	0	23.78	0.00	0.00
เครือข่ายบริการ 1	5,781,324	1,375	0	23.78	0.00	0.00
เชียงใหม่	1,703,263	452	0	26.54	0.00	0.00
แพร่	453,213	56	0	12.36	0.00	0.00
ลำปาง	752,685	125	0	16.61	0.00	0.00
ลำพูน	405,927	116	0	28.58	0.00	0.00
น่าน	478,890	78	0	16.29	0.00	0.00
เชียงราย	1,242,825	206	0	16.58	0.00	0.00
แม่ฮ่องสอน	260,971	240	0	91.96	0.00	0.00
พะเยา	483,550	102	0	21.09	0.00	0.00
สคร.2 พิษณุโลก	3,498,728	975	2	27.87	0.06	0.21
เครือข่ายบริการ 2	3,498,728	975	2	27.87	0.06	0.21
ตาก	578,968	231	0	39.90	0.00	0.00
อุตรดิตถ์	460,084	96	1	20.87	0.22	1.04
เพชรบูรณ์	996,397	278	0	27.90	0.00	0.00
พิษณุโลก	861,194	253	1	29.38	0.12	0.40
สุโขทัย	602,085	117	0	19.43	0.00	0.00
สคร.3 นครสวรรค์	3,011,449	775	1	25.74	0.03	0.13
เครือข่ายบริการ 3	3,011,449	775	1	25.74	0.03	0.13
นครสวรรค์	1,072,349	321	0	29.93	0.00	0.00
อุทัยธานี	330,543	100	0	30.25	0.00	0.00
กำแพงเพชร	729,839	100	0	13.70	0.00	0.00
พิจิตร	546,750	189	1	34.57	0.18	0.53
ชัยนาท	331,968	65	0	19.58	0.00	0.00
ภาคกลาง	22,005,157	8,632	4	39.23	0.02	0.05
สคร.4 สระบุรี	5,221,125	1,154	0	22.10	0.00	0.00
เครือข่ายบริการ 4	5,221,125	1,154	0	22.10	0.00	0.00
นนทบุรี	1,183,791	269	0	22.72	0.00	0.00
อยุธยา	805,980	246	0	30.52	0.00	0.00
ปทุมธานี	1,084,154	183	0	16.88	0.00	0.00
อ่างทอง	283,371	48	0	16.94	0.00	0.00
สระบุรี	635,567	124	0	19.51	0.00	0.00
นครนายก	257,939	40	0	15.51	0.00	0.00
ลพบุรี	758,531	240	0	31.64	0.00	0.00
สิงห์บุรี	211,792	4	0	1.89	0.00	0.00
สคร.5 ราชบุรี	5,209,561	1,440	3	27.64	0.06	0.21
เครือข่ายบริการ 5	5,209,561	1,440	3	27.64	0.06	0.21
ราชบุรี	860,549	202	0	23.47	0.00	0.00
กาญจนบุรี	865,172	107	1	12.37	0.12	0.93
สุพรรณบุรี	849,376	132	0	15.54	0.00	0.00
นครปฐม	895,207	441	0	49.26	0.00	0.00
สมุทรสาคร	538,671	259	2	48.08	0.37	0.77
สมุทรสงคราม	194,283	46	0	23.68	0.00	0.00
เพชรบุรี	476,391	157	0	32.96	0.00	0.00
ประจวบคีรีขันธ์	529,912	96	0	18.12	0.00	0.00
สคร.6 ชลบุรี	5,880,124	2,344	1	39.86	0.02	0.04
เครือข่ายบริการ 6	5,880,124	2,344	1	39.86	0.02	0.04
สมุทรปราการ	1,270,420	596	1	46.91	0.08	0.17
ชลบุรี	1,438,231	500	0	34.76	0.00	0.00
ระยอง	681,696	465	0	68.21	0.00	0.00
จันทบุรี	529,194	225	0	42.52	0.00	0.00
ตราด	227,083	148	0	65.17	0.00	0.00

ร้อยละของสถานที่ที่มีค่า CI ไม่เท่ากับ 0



เดือน	จำนวน โรงเรียนที่ สำรวจ (แห่ง)	จำนวนศาสน สถานที่สำรวจ (แห่ง)	จำนวน โรงพยาบาลที่ สำรวจ (แห่ง)	จำนวน โรงแรมที่ สำรวจ (แห่ง)	จำนวน โรงงานที่ สำรวจ (แห่ง)
มกราคม	16	16	16	0	0
กุมภาพันธ์	131	135	123	27	24
มีนาคม	506	527	333	70	69
เมษายน	792	677	426	224	115
พฤษภาคม	29	24	24	4	2
มิถุนายน	133	140	141	54	44